

**Δανεισμός και Μεταφορά Φορητών Εικόνων
Η περίπτωση του Βυζαντινού και Χριστιανικού
Μουσείου Αθηνών**

MARIA ΠΑΠΑΔΗΜΗΤΡΙΟΥ ΕΛΠΙΔΑ ΒΑΜΒΑΚΑΡΗ

Preventive Conservator (D.E.S.S. Sorbonne)

*Εργαστηριακός Συνεργάτης στο Τμήμα Συντήρησης Αρχαιοτήτων & Έργων
Τέχνης, Τ.Ε.Ι. Αθήνας*

pap-dim@otenet.gr

ΕΛΠΙΔΑ ΒΑΜΒΑΚΑΡΗ

Συντηρήτρια Αρχαιοτήτων

ΚΑ' ΕΠΚΑ, Επαμεινώνδα 10, Πλάκα 10554, Αθήνα.

evamvakari@yahoo.gr

Οι μετακινήσεις και οι μεταφορές συλλογών είναι ένα θέμα που έχει απασχολήσει κατά καιρούς οργανισμούς, επιστήμονες, υπεύθυνους μουσείων και μεταφορικές εταιρείες, χωρίς να υπάρχει ακόμη ολοκληρωμένη πρόταση για τυποποίηση και ομοιογενή αντιμετώπιση σε εθνικό, ευρωπαϊκό ή διεθνές επίπεδο.

Συνεπώς, στο πλαίσιο της ευρύτερης συνεργασίας του Βυζαντινού και Χριστιανικού Μουσείου Αθηνών και του Τμήματος Συντήρησης Αρχαιοτήτων και Έργων Τέχνης του ΤΕΙ Αθήνας, πραγματοποιήθηκε η παρούσα μελέτη με σκοπό την σκιαγράφηση της ελληνικής πραγματικότητας στην διαδικασία δανεισμού και μεταφοράς των εικόνων, την ανάδειξη των πολλαπλών κινδύνων που περιέχει ένα τέτοιο εγχείρημα, την πρόταση λύσεων για την αποτροπή φθορών και την δημιουργία προβληματισμών και ερωτημάτων για περαιτέρω έρευνα.

Το Β.Χ.Μ. είναι ένα πρότυπο μουσείο για το οποίο η μετακίνηση έργων αποτελεί σημαντικό μέλημα, καθώς διοργανώνει κατά μέσο όρο 5 περιοδικές εκθέσεις ανά έτος και συμμετέχει σε

πολλές άλλες δανείζοντας αντιπροσωπευτικά δείγματα των συλλογών του. Στα συχνότερα δανειζόμενα αντικείμενα συγκαταλέγονται οι φορητές εικόνες.

Ο δανεισμός εικόνων, και γενικότερα έργων που ανήκουν στην δικαιοδοσία του ΥΠΠΟ ακολουθεί μια τυπική διαδικασία:

- Ο δανεισμός εγκρίνεται αρκετούς μήνες πριν τη μετακίνηση ενώ η προετοιμασία των έργων ξεκινάει λίγους μήνες πριν την αποστολή τους στον δανειολήπτη.
- Ο φορέας που διοργανώνει περιοδική έκθεση και επιθυμεί τη συμμετοχή έργων αρμοδιότητας του ΒΧΜ αποστέλλει σε αυτό αίτηση με όλες τις σχετικές πληροφορίες.
- Ο διευθυντής του μουσείου, σε συνεργασία με τον υπεύθυνο αρχαιολόγο και τον αρμόδιο συντηρητή, εξετάζει τις προς δανεισμό εικόνες. Για κάθε αιτούμενο αντικείμενο συντάσσεται δελτίο αναφοράς κατάστασης διατήρησης όπως ορίζεται από το Τμήμα Εκθέσεων και Μουσειολογικής Έρευνας του Υπουργείου Πολιτισμού.
- Κατόπιν δημιουργείται φάκελος που περιλαμβάνει όλη την αλληλογραφία μεταξύ των δύο φορέων και το πόρισμα της παραπάνω εξέτασης με την αντίστοιχη εισήγηση η οποία μπορεί να είναι αρνητική ως προς το δανεισμό ενός μέρους ή του συνόλου των έργων ή να αντιπροτείνει άλλα. Ο φάκελος διαβιβάζεται στην αρμόδια Διεύθυνση του Υπουργείου και από εκεί στο Κεντρικό Αρχαιολογικό Συμβούλιο (Κ.Α.Σ.), το οποίο γνωμοδοτεί ως προς τον δανεισμό. Σε περίπτωση θετικής γνωμοδότησης ακολουθεί η εκτίμηση της αξίας των έργων.
- Κατόπιν ξεκινά αλληλογραφία ανάμεσα στο Δανειολήπτη, το Μουσείο και το αρμόδιο τμήμα του Υπουργείου για την ρύθμιση λεπτομερειών ως προς τη μεταφορά και έκθεση των δανείων και

την σύνταξη και υπογραφή των συμβολαίων δανεισμού και ασφάλισης.

Η Συμφωνία ή Συμβόλαιο Δανεισμού συντάσσεται από το Νομικό Τμήμα του Υπουργείου Πολιτισμού, καθορίζει τους όρους δανεισμού και συνυπογράφεται από δανειστή και δανειολήπτη. Το Μουσείο διατηρεί το δικαίωμα να ανακαλέσει το δάνειο ανά πάσα στιγμή αν τα προσυμφωνηθέντα δεν τηρηθούν.

Την ασφάλιση των έργων κατά τον δανεισμό τους δύναται να αναλάβει ο κλάδος μεταφορών όλων των ασφαλιστικών εταιρειών, σύμφωνα με την εκτίμηση που έχει γίνει από το Κ.Α.Σ. Συχνά προκύπτει ποσοστιαία συνεργασία δύο ή και περισσότερων ασφαλιστικών εταιρειών.

Το Πιστοποιητικό Ασφάλιση κατά παντός κινδύνου¹ καλύπτει τα έργα από τη στιγμή που απομακρύνονται από τη θέση τους μέχρι την επιστροφή τους στο Δανειστή. Συντάσσεται σύμφωνα με τις ρήτρες του Ινστιτούτου των Άγγλων Ασφαλιστών και περιλαμβάνει την ασφάλιση κάθε έργου, ανεξαρτήτως είδους και υλικού, κάθε μετακίνησης, ανεξαρτήτως προορισμού και μέσου μεταφοράς και την αποζημίωση ζημιάς ή απώλειας πλην εξαιρέσεων.

Η ασφαλιστική εταιρεία προκειμένου να αναλάβει την ασφάλιση απαιτεί κλειστό κύκλωμα παρακολούθησης, φυλακτικό προσωπικό επί εικοσιτετραώρου βάσεως, σύστημα πυρόσβεσης και εξειδικευμένη μεταφορική εταιρεία.

Σε περίπτωση ζημιάς ή απώλειας αντικειμένου, πραγματογνώμονας της ασφαλιστικής εξετάζει το αντικείμενο ή το συμβάν και αποφασίζει εάν η εταιρεία υποχρεούται να προβεί σε αποζημίωση. Η κοστολόγηση της αποκατάστασης γίνεται από συντηρητή ο οποίος έχει κληθεί από το μουσείο ή συνεργάζεται με την ασφαλιστική εταιρεία. Κατόπιν, η εταιρεία στρέφεται κατά παντός υπευθύνου.

- Η μετακίνηση γνωστοποιείται στη Διεύθυνση Βυζαντινών Αρχαιοτήτων τουλάχιστον μια εβδομάδα πριν την ημερομηνία μεταφοράς ώστε να ειδοποιηθεί έγκαιρα το Υπουργείο Δημοσίας Τάξεως και οι κατά τόπους Αστυνομικές Διευθύνσεις για να μεριμνήσουν για τη συνοδεία δυνάμεων ασφαλείας.

Κατά τη μεταφορά ακτοπλοϊκώς, τα έργα συνοδεύονται από άνδρες του λιμενικού σώματος, οδικώς -εντός των ορίων της χώρας- από δύναμη της αστυνομίας ενώ εκτός Ελλάδος από άνδρες της Interpol.

- Οι εικόνες που πρόκειται να δανειστούν έχουν προτεραιότητα στις εργασίες συντήρησης. Συντάσσονται, στα ελληνικά και αγγλικά αν χρειάζεται, δελτία αναφοράς της κατάστασης διατήρησης των εικόνων, τα οποία αποστέλλονται στον Δανειολήπτη για να λάβει γνώση. Σήμερα στο Μουσείο υπάρχουν συγκεκριμένες φόρμες δελτίων που δημιουργήθηκαν από τους συντηρητές. Τα δελτία ελέγχονται και συνυπογράφονται από τους δύο φορείς πριν από κάθε συσκευασία και μετά από κάθε αποσυσκευασία. Σε περίπτωση ζημιάς οι συνοδοί καταγράφουν και αναφέρουν κάθε αλλαγή στο Βυζαντινό Μουσείο. Καμία επέμβαση δεν γίνεται στο έργο χωρίς τη συγκατάθεση του Μουσείου, εκτός αν αυτή κριθεί απολύτως απαραίτητη για την περαιτέρω ασφάλειά του. Συνήθως το έργο επιστρέφεται στο μουσείο προς συντήρηση χωρίς να συμμετάσχει στην έκθεση.
- Εν συνεχεία τα έργα μεταφέρονται στον εκάστοτε χώρο διαμετακόμισης, από το προσωπικό του μουσείου. Η θέση του χώρου αυτού ποικίλει ανάλογα με τη θέση στην οποία βρίσκεται η πλειονότητα των εικόνων ώστε να ελαχιστοποιηθούν οι μετακινήσεις. Προβλέπεται η δημιουργία βάσης δεδομένων συνδεδεμένης με δίκτυο ΗΥ όπου θα καταχωρείται κάθε κίνηση έργου εντός και εκτός του Μουσείου.

- Η πλειονότητα των μεταφορών γίνεται αεροπορικώς ή οδικώς και πάντα σε συνεργασία με εξειδικευμένες εταιρείες. Στην Ελλάδα υπάρχουν τρεις εταιρείες, μέλη διεθνών συνδέσμων, οι οποίες αναλαμβάνουν μεταφορές έργων ανεξαρτήτως διαστάσεων και υλικού.

Μετά την επιλογή της μεταφορικής εταιρείας, το Μουσείο παρέχει σε αυτήν πληροφορίες ως προς την ευαισθησία των έργων, τα υλικά συσκευασίας και την διαδρομή που θα ακολουθηθεί.

- Η συσκευασία των έργων γίνεται από τους συντηρητές του Μουσείου, μια με δυο ημέρες πριν την αναχώρηση. Για τη συσκευασία εικόνων χρησιμοποιούνται διπλά κιβώτια από κόντρα πλακέ θαλάσσης και πλακάτζ που ανάμεσα φέρουν μονωτικό υλικό plywood. Οι εικόνες καλύπτονται με αντιόξινο χαρτί ή και ύφασμα και τοποθετούνται σε ξύλινα τελάρα (σχήμα 1) από πλακάτζ τα οποία φέρουν επένδυση από αφρό πολυαιθυλενίου και συγκρατούνται στο κιβώτιο χάρη σε ένα σύστημα παρόμοιο με αυτό των ερμαρίων (σχήμα 2). Τα κιβώτια σφραγίζονται και ασφαλίζονται με βίδες ενώ οι ακμές μονώνονται για παροχή στεγανότητας. Για την ανίχνευση τυχόν αναστροφής του κιβωτίου τοποθετούνται δείκτες Tip N Tell².
- Οι υπάλληλοι της μεταφορικής μεταφέρουν τα κιβώτια ως το όχημα μεταφοράς χειρωνακτικά χρησιμοποιώντας, όπου είναι εφικτό, ανελκυστήρες. Εάν χρειαστεί να χρησιμοποιηθούν δύο οχήματα τότε τα αντικείμενα χωρίζονται σε δύο ομάδες σύμφωνα με την αξία τους. Τα οχήματα μεταφοράς διαθέτουν σύστημα πνευματικής ανάρτησης, λευκούς κλιματιζόμενους θαλάμους με φίλτρα σκόνης και εσωτερική επένδυση από μονωτικό, αντικραδασμικό υλικό.
- Δύο τουλάχιστον εκπρόσωποι του μουσείου (συνήθως ο υπεύθυνος αρχαιολόγος και ο συντηρητής των δανείων) συνοδεύουν τα έργα και επιβαίνουν στο ίδιο όχημα με τα

αντικείμενα ή σε συνοδευτικό. Κατά την επιστροφή δεν είναι απαραίτητα οι ίδιοι. Οι συνοδοί είναι υπεύθυνοι για την μεταφορά, την συσκευασία, την αποσυσκευασία, την έκθεση, την αποκαθήλωση και τον έλεγχο της κατάστασης των δανείων. Μεταφέρουν όλα τα απαραίτητα έγγραφα για την ομαλή διεξαγωγή της μεταφοράς.

Εκπρόσωποι της ασφαλιστικής εταιρείας δεν είναι παρόντες κατά την μεταφορά.

- Για τις μετακινήσεις, ανεξαρτήτως μέσου, προτιμούνται οι πρωινές ώρες.

Κατά την μετακίνηση των έργων οδικώς, εάν το ταξίδι είναι μεγάλο, εργάζονται περισσότεροι οδηγοί που εναλλάσσονται σε βάρδιες ώστε να μην πραγματοποιηθεί στάση.

Κατά την μετακίνηση ακτοπλοϊκώς, το όχημα με τα αντικείμενα σταθμεύει στο garage του πλοίου σε τέτοιο σημείο ώστε η πόρτα του θαλάμου να εφάπτεται σε τοίχο για να αποτρέπεται το άνοιγμα.

Κατά την μετακίνηση εικόνων εκτός Ελλάδος αεροπορικώς, η ελληνική μεταφορική αναλαμβάνει την μετακίνηση μέχρι το αεροδρόμιο. Τόσο το Μουσείο όσο και ο Δανειολήπτης υποχρεούνται να διασφαλίσουν ότι κανένα αντικείμενο δεν θα αποσυσκευαστεί για να ελεγχθεί εξαιτίας τελωνιακού ελέγχου. Για τον λόγο αυτό οι συνοδοί φέρουν επίσημο έγγραφο όπου ο Υπουργός Πολιτισμού ζητάει την κατανόηση των τελωνειακών υπαλλήλων ώστε ο έλεγχος να γίνει στο μουσείο. Όλα τα έγγραφα παρέχονται και μεταφρασμένα προκειμένου να διευκολυνθούν οι διαδικασίες κατά τον δανεισμό εκτός Ελλάδος.

Το όχημα φτάνει ως τον εμπορευματικό σταθμό (cargo) του αεροδρομίου. Άνδρες της μεταφορικής τοποθετούν τα κιβώτια σε κενή παλέτα όπου δεν τοποθετείται κανένα άλλο κιβώτιο και τα σταθεροποιούν με δίχτυ και νάιλον. Η παλέτα μεταφέρεται με όχημα του αεροδρομίου στο αεροσκάφος όπου και φορτώνεται. Από το

σημείο αυτό, παρών στη διαδικασία φόρτωσης είναι μόνο ο υπεύθυνος της μεταφορικής ο οποίος φέρει ειδική άδεια – από την υπηρεσία πολιτικής αεροπορίας - ενώ οι συνοδοί περιμένουν σε χώρο του αεροδρομίου από όπου παρακολουθούν τη φόρτωση. Ο υπεύθυνος της μεταφορικής εταιρείας καταγράφει τον αριθμό της φορτωτικής, τον αριθμό της παλέτας και την θέση της στο αεροσκάφος και περιμένει την επιβίβαση των συνοδών στους οποίους παραδίδει τα παραπάνω στοιχεία κρατώντας αντίγραφο, ώστε να τα γνωστοποιήσει στην ξένη εταιρεία που θα παραλάβει τα κιβώτια στη χώρα προορισμού. Η επιλογή της συνεργαζόμενης εταιρείας γίνεται από το δανειστή ή από την ελληνική μεταφορική μέσω των διεθνών συνδέσμων.

Κατά την άφιξη των αντικειμένων στη χώρα προορισμού, η εκεί μεταφορική εταιρεία παραλαμβάνει τα αντικείμενα από την παλέτα του αεροσκάφους ενώ οι συνοδοί επιβεβαιώνουν την μεταφορά του συνόλου των κιβωτίων και ελέγχουν εξωτερικά αν φέρουν εκδορές ή ίχνη παραβίασης. Ακολουθεί μεταφορά οδικώς ως τον δανειολήπτη.

- Όταν τα κιβώτια φτάσουν στον Δανειολήπτη, τοποθετούνται σε κατάλληλα διαμορφωμένο χώρο κοντά ή και μέσα στον χώρο της έκθεσης όπου, παρουσία συνοδών και επιμελητών, οι εικόνες αποσυσκευάζονται την επόμενη συνήθως ημέρα ώστε η μεταβολή των περιβαλλοντικών συνθηκών στο αντικείμενο να πραγματοποιηθεί όσο το δυνατόν πιο ομαλά.
- Υπογράφεται πρωτόκολλο παράδοσης-παραλαβής και οι συνοδοί ελέγχουν προσεκτικά τα έργα, συγκρίνουν την παρούσα κατάσταση διατήρησης με αυτήν που περιγράφεται στο δελτίο και συνυπογράφουν με τους αρμόδιους συντηρητές του δανειολήπτη. Η διαδικασία αυτή επαναλαμβάνεται και πριν την επιστροφή των έργων.
- Η επιστροφή ακολουθεί την ίδια διαδικασία. Μετά την επιστροφή των δανείων και την αποσυσκευασία τους, τα κιβώτια παραμένουν

στο Μουσείο ή επιστρέφονται στην μεταφορική. Και στις δυο περιπτώσεις είναι δυνατόν να επαναχρησιμοποιηθούν.

Ένα έργο διατρέχει περισσότερους κινδύνους κατά τη μετακίνησή του από ό,τι όταν παραμένει στους χώρους του μουσείου. Η εμπλοκή πολλαπλών ειδικοτήτων με διαφορετική αντίληψη της έννοιας του κινδύνου αυξάνει την πιθανότητα πρόκλησης φθοράς. Συνεπώς, για την αξιολόγηση της υφιστάμενης κατάστασης με σκοπό την διάγνωση-ανάδειξη των πραγματικών και δυνητικών κινδύνων που απειλούν τα έργα κατά την μετακίνησή τους υιοθετήθηκε μια μέθοδος ανάλυσης των κινδύνων.^{3,4} Σκοπός της ανάλυσης αυτής ήταν η ταυτοποίηση και αξιολόγηση των κυριότερων αιτιών φθοράς, η ανάπτυξη μιας στρατηγικής δράσης για την καλύτερη διαχείριση των δυνητικών κινδύνων και ο σχεδιασμός ενεργειών πρόληψης για την βέλτιστη προστασία των έργων.

Αρχικά οι κίνδυνοι στους οποίους υπόκειται μια εικόνα αναγνωρίστηκαν, ταυτοποιήθηκαν και ταξινομήθηκαν σε 5 κύριες κατηγορίες με αντίστοιχες υποκατηγορίες: Α. Περιβάλλον, Β. Ασφάλεια, Γ. Οργάνωση μετακίνησης, Δ. Ανθρώπινος παράγοντας και Ε. Υλικοτεχνική υποδομή (Πίνακας 1). Κατόπιν ιεραρχήθηκαν με την βοήθεια εξαβάθμιδης κλίμακας για την συχνότητα εμφάνισής τους (F) και για την σοβαρότητα των επιπτώσεών τους (G) και τους αποδόθηκαν, μέσω τριβάθμιδης κλίμακας, δύο συντελεστές βαρύτητας ως προς την συχνότητα εμφάνισής τους (Pf) και ως προς την σοβαρότητα των επιδράσεών τους (Pg). Για την τελική αξιολόγηση των παραπάνω κινδύνων εφαρμόστηκε η μαθηματική σχέση $(F \times Pf) \times (G \times Pg)$.

Τα αποτελέσματα καταδεικνύονται στο ιστόγραμμα (σχήμα 3). Οι κίνδυνοι που έχουν τιμή άνω του 60 αποτελούν σοβαρή απειλή και χρήζουν άμεσης αντιμετώπισης.

Πιο συγκεκριμένα: αντικείμενα οργανικής σύστασης όπως οι εικόνες αντιδρούν έντονα στις αλλαγές των περιβαλλοντικών

συνθηκών σε βάρος της δομής ή των φυσικοχημικών ιδιοτήτων τους.⁵ Οι διαφορές θερμοκρασίας, σχετικής υγρασίας, πίεσης μεταξύ του εκάστοτε εξωτερικού περιβάλλοντος (περιβάλλον στο οποίο γίνεται η φόρτωση και εκφόρτωση, χώρος αποσκευών εντός του αεροσκάφους, τόπος προορισμού) και του περιβάλλοντος εντός του κιβωτίου μπορεί να είναι τεράστιες: η εισχώρηση αέρα στο εσωτερικό του κιβωτίου αναγκάζει την εικόνα να προσαρμόζεται κάθε φορά σε νέες, ακατάλληλες συνήθως, συνθήκες.⁶ Εναλλαγή θερμουδρομετρικών συνθηκών μπορεί να επέλθει και κατά την αποσυσκευασία.⁷

Δονήσεις και κρούσεις προκαλούνται σε όλα τα στάδια μετακίνησης: μεταφορά κιβωτίων στα οχήματα μεταφοράς, κίνηση και εναλλαγή μέσων μεταφοράς κλπ. Όπως φαίνεται και στο σχήμα 4⁸ κάθε μέσο μεταφοράς πάλλεται σε διαφορετικό βαθμό. Η σοβαρότητα των ζημιών που θα προκληθούν εξαρτάται από την ευαισθησία κάθε εικόνας.

Η ελλιπής φύλαξη κατά την μετακίνηση οδικώς οφείλεται στην καθυστερημένη αλλαγή συνοδευτικών οχημάτων και ανάληψη καθηκόντων από τις δυνάμεις της τοπικής αστυνομίας. Κατά την μεταφορά αεροπορικώς εξ άλλου η ασφάλεια του αεροδρομίου συνήθως αρνείται την άδεια προσέλευσης συνοδών στην πίστα. Αρνητικό ρόλο παίζει η χρήση οχημάτων με την ένδειξη «μεταφορές έργων τέχνης» διότι προδίδει το περιεχόμενο τους. Τροχαία ατυχήματα κατά την μεταφορά έργων για το Βυζαντινό Μουσείο δεν έχουν παρατηρηθεί, ο κίνδυνος όμως παραμένει σημαντικός.

Η ελλιπής προετοιμασία του αντικειμένου που πρόκειται να δανειστεί οφείλεται στον περιορισμένο χρόνο προετοιμασίας αλλά και στην έλλειψη επάρκειας προσωπικού.

Κατά τον δανεισμό της, μια εικόνα γίνεται αντικείμενο χειρισμού και μεταφοράς από πρόσωπα διαφορετικών ειδικοτήτων πολλά από τα οποία αγνοούν τους κανόνες μεταχείρισης έργων τέχνης. *Εσφαλμένη μεταχείριση κιβωτίου ή αντικειμένου λόγω αμέλειας ή άγνοιας* μπορεί

να οδηγήσει σε πτώση κιβωτίου ή αντικειμένου με μη αντιστρεπτή συνέπεια.

Όσον αφορά στην *υλικοτεχνική υποδομή*, η επιλογή κιβωτίων και υλικών συσκευασίας που να συνδυάζουν οικονομία, καταλληλότητα υλικού κατασκευής, εργονομικό σχεδιασμό για την ασφαλή τοποθέτηση και αποσυσκευασία του έργου, προστασία και ασφάλεια, αποτελεί συχνά αδύνατο εγχείρημα.

Η παραπάνω διαγνωστική φάση οδήγησε στην πρόταση ενός συστηματικού προγράμματος προληπτικής συντήρησης στο οποίο ο σχεδιασμός, η σχολαστική προετοιμασία, η τήρηση κανόνων, η εκπαίδευση και ευαισθητοποίηση όλων των εμπλεκόμενων με την μετακίνηση αποτελούν την εγγύηση για την μείωση ή εξάλειψη των προαναφερθέντων κινδύνων.^{9, 10, 11}

Αρχικώς προτείνεται η χρήση συγκεκριμένων τύπων εγγράφων για την λήψη όλων των πληροφοριών που το Μουσείο οφείλει να απαιτεί από τον Δανειολήπτη (Δελτίο 1).

Ο σχεδιασμός του προγράμματος χωρίζεται σε τέσσερις φάσεις: Αρχικές παρατηρήσεις και ενέργειες, Προετοιμασία μετακίνησης, Μετακίνηση και Υποδοχή που αφορούν στα ίδια τα Αντικείμενα, στην Διαδρομή-Μεταφορά-Μετακίνηση και στο Ανθρώπινο Δυναμικό.

Αρχικά πραγματοποιείται μια σειρά παρατηρήσεων και ενεργειών (Πίνακας 2). Τα προς δανεισμό αντικείμενα ελέγχονται και καταγράφονται οι παρατηρήσεις ως προς το βάρος, τις διαστάσεις και το σχήμα, την ευαισθησία υλικών κατασκευής, την ευαισθησία επιφάνειας και τα αδύνατα σημεία τους. Συνιστάται η εκτίμηση της παρούσας κατάστασης των έργων, συγκριτικά και με παλαιότερες αναφορές, η αξιολόγηση των συνεπειών της απουσίας τους από το

Μουσείο και η σύνταξη καταλόγου μη δανειζομένων έργων επικυρωμένου από το ΥΠΠΟ.

Απαραίτητη είναι η μελέτη της διαδρομής που θα ακολουθηθεί εντός του Μουσείου ως προς την απόσταση και τα πιθανά εμπόδια με σκοπό τον εντοπισμό δυνητικών κινδύνων αλλά και των μέσων μεταφοράς που εξυπηρετούν την συγκεκριμένη διαδρομή.

Παράλληλα προτείνεται η δημιουργία ειδικής ομάδας ατόμων διαφορετικών ειδικοτήτων, υπό έναν υπεύθυνο, που θα ασχολούνται με τις μετακινήσεις, η οργάνωση σεμιναρίων και ημερίδων, η πληροφόρηση, η εκπαίδευση και ευαισθητοποίηση όλων όσων ασχολούνται με τις μετακινήσεις ως προς τους κανόνες χειρισμού, συσκευασίας και μετακίνησης και η παροχή λεπτομερών έντυπων οδηγιών για τον χειρισμό των αντικειμένων και για τις ενδεδειγμένες περιβαλλοντικές συνθήκες.

Εν συνεχεία προετοιμάζεται η μετακίνηση (Πίνακας 3). Στο στάδιο αυτό θα πρέπει να επιλεγούν: ο ασφαλής τρόπος χειρισμού των εικόνων, τα κατάλληλα υλικά συσκευασίας, στήριξης και προστασίας και η εργονομικότερη μέθοδος συσκευασίας. Γι αυτό απαραίτητος είναι ο έλεγχος των φυσικομηχανικών και χημικών ιδιοτήτων των υλικών με κατάλληλες μεθόδους. Επιπλέον το Καναδικό Ινστιτούτο (ICC) επινόησε ένα κανόνα (Cushion Design Calculator)¹² που αφορά στην εύρεση των κατάλληλων υλικών συσκευασίας ανάλογα με το μέσον μεταφοράς και το είδος του αντικειμένου, καθώς και ένα ηλεκτρονικό πρόγραμμα (PadCAD)¹³ που έχει την ικανότητα, συνδυάζοντας ελάχιστες πληροφορίες, μέσω μιας απλής διαδικασίας να παρουσιάζει ένα κατασκευαστικό σχέδιο συσκευασίας.

Σημαντική είναι η λήψη μέτρων για την ασφάλιση των κιβωτίων συσκευασίας.

Η μετακίνηση των εικόνων στον εκάστοτε χώρο διαμετακόμισης αποτελεί ένα σημαντικό κομμάτι της διαδικασίας και απαιτεί σωστή προετοιμασία.¹⁴

Όσον αφορά στην ίδια τη μετακίνηση, συνιστάται η επιλογή της συντομότερης διαδρομής, η οποία θα απαιτεί τις λιγότερες αλλαγές μέσου μεταφοράς, των κατάλληλων μέσων μεταφοράς και των υποστηρικμάτων. Σημαντική είναι η λήψη προληπτικών μέτρων αντιμετώπισης των ενδεχομένων εμποδίων. Συγχρόνως επιλέγονται η μεταφορική και η ασφαλιστική εταιρεία καθώς και τα άτομα που θα συνοδεύσουν τα έργα.

Απαραίτητη είναι η επικοινωνία μεταξύ των εμπλεκόμενων στη μετακίνηση ατόμων, με τακτές συναντήσεις σκοπός των οποίων είναι η σωστή ενημέρωση των ενδιαφερομένων, η ενδεχόμενη αναπροσαρμογή του προγράμματος ανάλογα με τις ανάγκες του εγχειρήματος και η κατανομή των αρμοδιοτήτων. Οι συνοδοί πρέπει να είναι γνώστες όλης της διαδικασίας που ακολουθείται, της κατάστασης των δανείων, των μορφών διάβρωσης, του τρόπου ανάρτησης και της ακριβούς θέσεως των εικόνων στην έκθεση και, βάσει γραπτών οδηγιών, του τρόπου συσκευασίας και αποσυσκευασίας.

Η δημιουργία καταλόγου (συμβατικού ή ηλεκτρονικού) με τις απαιτούμενες ενέργειες (Δελτίο 2) αποσκοπεί στον εύκολο έλεγχο εκτέλεσής τους και στην μείωση των πιθανοτήτων αμέλειας ή καθυστέρησης.¹⁵ Επιπλέον, η καταγραφή των ενεργειών με την μορφή ημερολογίου και η σχολαστική τήρηση αρχείου εγγράφων διευκολύνει την αξιολόγηση του όλου εγχειρήματος με σκοπό τον εντοπισμό λαθών, παραλείψεων και παρεκκλίσεων από το χρονοδιάγραμμα.¹⁶

Στα απαιτούμενα έγγραφα συνιστάται και η σύνταξη δελτίων αναφοράς σε περίπτωση καταστροφής ή απώλειας (Δελτίο 3α, 3β).

Όσον αφορά στην οργάνωση της μετακίνησης (Πίνακας 4) γενικοί κανόνες μεταχείρισης των εικόνων^{17,18} που αποσκοπούν στην διασφάλιση της φυσικής ακεραιότητάς τους πρέπει να εφαρμόζονται σε όλο το φάσμα του εγχειρήματος. Κατά την μετακίνηση πρέπει να αποφεύγονται οι βεβιασμένοι και απότομοι χειρισμοί καθώς και κάθε

ενέργεια που κρίνεται επικίνδυνη για την κατάσταση διατήρησης των έργων.

Με δεδομένο ότι η τήρηση των κατάλληλων περιβαλλοντικών συνθηκών είναι μία από τις σημαντικότερες παραμέτρους για την ασφάλεια των έργων, δεν θα πρέπει να αμελείται σε όλη την αλυσίδα της διαδικασίας δανεισμού. Είναι περιττό να απαριθμηθούν οι γνωστοί σε όλους βασικοί κανόνες. Επιπλέον, στον τομέα αυτό ερευνητική εργασία υλοποιείται ήδη στο BXM.

Για την λύση των προβλημάτων επικοινωνίας, λόγω απουσίας κοινής ορολογίας ή κοινής γλώσσας συνεννόησης μεταξύ των διαφόρων εμπλεκομένων, πολύγλωσσο συμβουλευτικό βοήθημα¹⁹ διατίθεται στη διεθνή βιβλιογραφία.

Η καταγραφή των εμπειριών των συνοδών βοηθά στην μετάδοση της γνώσης και της πείρας αυτών στους επόμενους για την αντιμετώπιση πιθανών κινδύνων.²⁰

Ο χώρος υποδοχής των αντικειμένων, είτε πριν την αναχώρησή τους από το Μουσείο είτε στον τελικό τους προορισμό, τα κατάλληλα υποστηρίγματα για την τοποθέτηση των εικόνων και τα υλικά που θα χρησιμοποιηθούν για την τελική έκθεση, προβολή και ανάρτησή τους ώστε να είναι ασφαλή και να μην αποτελούν αιτίες φθοράς για τα αντικείμενα θα πρέπει να επιλεγούν κατόπιν συστηματικής μελέτης (Πίνακας 5).

Απαραίτητη είναι η προετοιμασία για την υποδοχή των έργων, η εξασφάλιση των κατάλληλων εγκαταστάσεων για τη σωστή αποσυσκευασία και συσκευασία σε επαρκή χώρο καθώς και η διασφάλιση κατάλληλων περιβαλλοντικών συνθηκών στον χώρο τελικού προορισμού.

Συνιστάται η διενέργεια τακτικών ελέγχων της κατάστασης των δανείων κατά την διάρκεια της έκθεσης από το αρμόδιο προσωπικό του δανειολήπτη με σκοπό τον έγκαιρο εντοπισμό ενδεχόμενων φθορών και

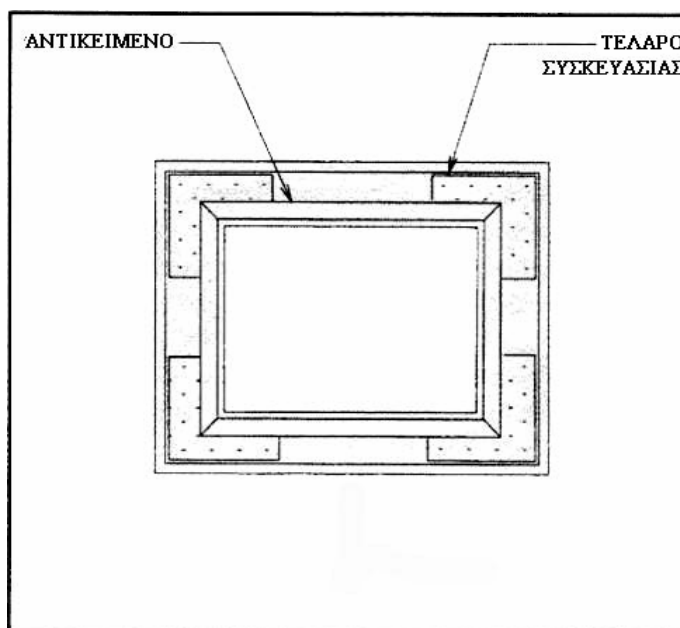
την άμεση αντιμετώπισή τους. Μετά το πέρας της επιχείρησης προτείνεται η επανεξέταση και η αξιολόγηση της όλης διαδικασίας.

Μετακινήσεις έργων με τη μορφή δανεισμού για συμμετοχή σε περιοδικές εκθέσεις γίνονται πολύ συχνά στις μέρες μας. Αυτό όμως το γεγονός, παρόλο που ο πολιτισμός πρέπει να διαδίδεται και να ανταλλάσσεται, θέτει τα έργα σε μεγάλους κινδύνους. Ταλαιπωρηθήκατε για να δείτε μια έκθεση; Σταθήκατε πολύ ώρα στην ουρά για τα εισιτήρια; αλλάξατε πόλη ή και χώρα; Και όμως η ταλαιπωρία σας δεν συγκρίνεται με αυτήν που πέρασε το κάθε αντικείμενο για να φτάσει στον προορισμό του για να το θαυμάσουμε. Ο συνδυασμός γνώσης, εκπαίδευσης, κατάλληλου εξοπλισμού και σωστού προγραμματισμού μπορεί να εξασφαλίσει σε μεγάλο βαθμό μια ασφαλή μετακίνηση.

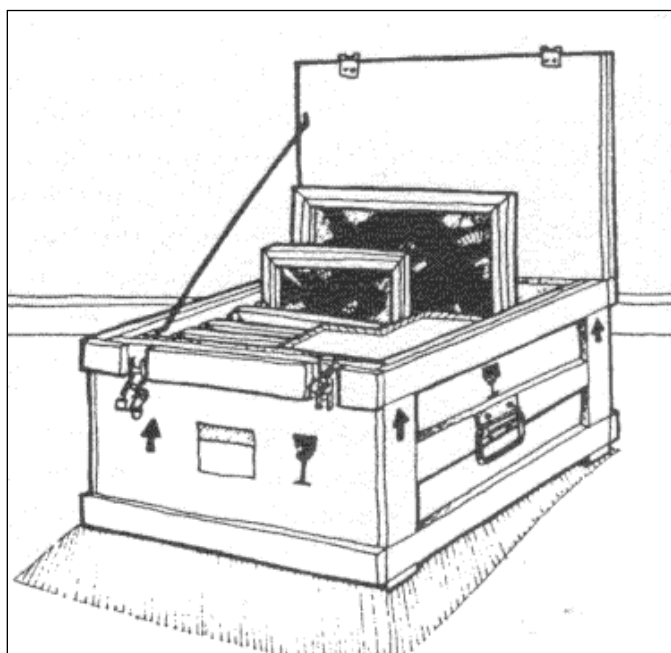
Ευχαριστίες

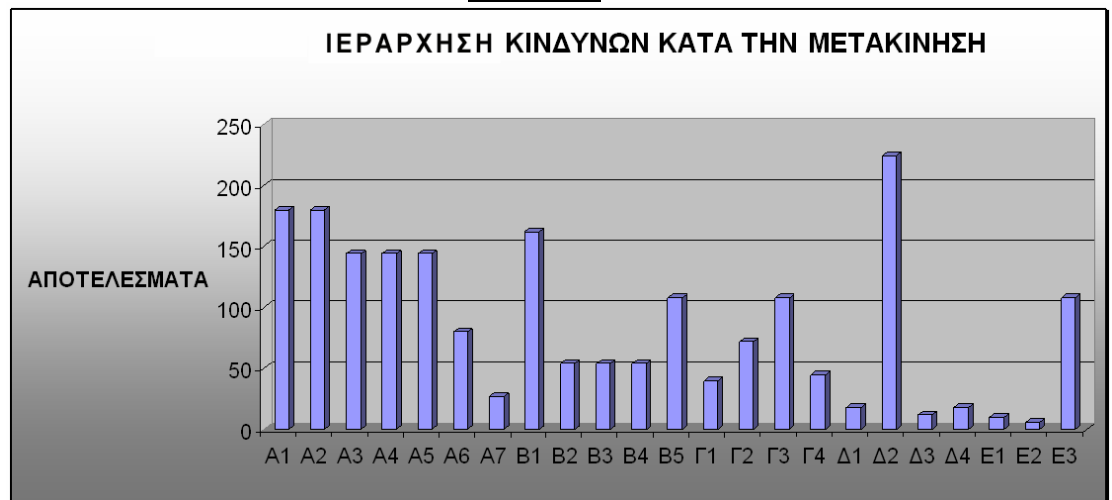
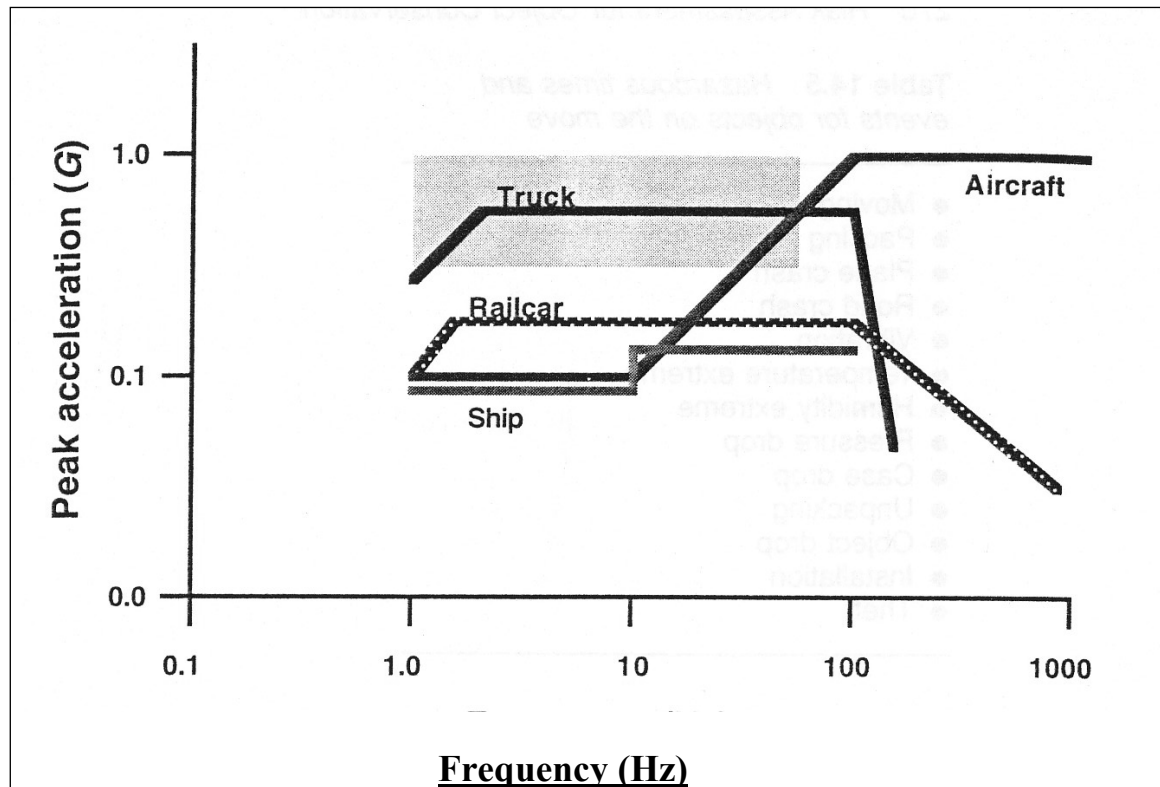
Η παρούσα ανακοίνωση δεν θα μπορούσε να πραγματοποιηθεί χωρίς την θερμή υποδοχή και τις πολύτιμες επισημάνσεις του Δρ. Δ. Κωνστάντιου, Διευθυντή του Βυζαντινού και Χριστιανικού Μουσείου Αθηνών, τη διάθεση πληροφοριών από τους επιμελητές και συντηρητές του Μουσείου και τη συνεργασία εκπροσώπων ασφαλιστικών και μεταφορικών εταιρειών.

Σχήμα 1



Σχήμα 2



Σχήμα 3Σχήμα 4

Πίνακας 1

ΑΝΑΓΝΩΡΙΣΗ ΚΙΝΔΥΝΩΝ	
A. ΠΕΡΙΒΑΛΛΟΝ	
1. Διακυμάνσεις σχετικής υγρασίας 2. Διακυμάνσεις θερμοκρασίας 3. Διακυμάνσεις πίεσης 4. Ακραίες τιμές σχετικής υγρασίας 5. Ακραίες τιμές θερμοκρασίας 6. Κρούσεις – Κραδασμοί 7. Ρύπανση και Βιολογικοί Παράγοντες	
B. ΑΣΦΑΛΕΙΑ	
1. Ελλιπής φύλαξη και επίβλεψη 2. Κλοπή 3. Βανδαλισμός 4. Πτώση αεροπλάνου 5. Τροχαίο ατύχημα	
Γ. ΟΡΓΑΝΩΣΗ ΜΕΤΑΚΙΝΗΣΗΣ	
1. Ελλιπής παρατήρηση και συγγραφή δελτίου κατάστασης διατήρησης του έργου 2. Ελλιπής προετοιμασία αντικειμένου 3. Ακατάλληλη μέθοδος – τεχνική συσκευασίας 4. Ελλιπής προετοιμασία του χώρου υποδοχής για την επιστροφή των έργων	
Δ. ΑΝΘΡΩΠΙΝΟΣ ΠΑΡΑΓΟΝΤΑΣ	
1. Ελλιπής συνεργασία 2. Κακή μεταχείριση λόγω αμέλειας ή άγνοιας 3. Άσκοπη μεταχείριση και μετακίνηση 4. Απουσία συνοδού	
Ε. ΥΛΙΚΟΤΕΧΝΙΚΟΣ ΕΞΟΠΛΙΣΜΟΣ	
1. Ελλιπής εξοπλισμός (μέσα μεταφοράς) 2. Ακατάλληλος εξοπλισμός 3. Ακατάλληλα υλικά συσκευασίας	

Πίνακας 2

ΟΡΓΑΝΩΣΗ ΚΑΙ ΣΧΕΔΙΑΣΜΟΣ ΜΕΤΑΚΙΝΗΣΗΣ			
	Αντικείμενα	Διαδρομή –Μεταφορά-Μετακίνηση	Ανθρώπινο Δυναμικό
Αρχικές Παρατηρήσεις και Ενέργειες	<u>Παρατήρηση των αντικειμένων και καταγραφή των παρατηρήσεων</u> -Βάρος, διαστάσεις και σχήμα -Ευαισθησία υλικών κατασκευής -Ευαισθησία επιφάνειας -Αδύνατα σημεία <u>Εκτίμηση της κατάστασης διατήρησης</u> <u>Αντίκτυπος της απουσίας των έργων για το μουσείο</u> <u>Σύνταξη καταλόγου μη δανειζομένων έργων</u>	<u>Μελέτη της διαδρομής με σκοπό τον εντοπισμό δυνητικών κινδύνων</u> -Μήκος διαδρομής -Εμπόδια <u>Μελέτη μέσων μεταφοράς για την επιλεγμένη διαδρομή</u>	<u>Δημιουργία ειδικής ομάδας</u> <u>Οργάνωση σεμιναρίων και ημερίδων</u> <u>Παροχή λεπτομερών έντυπων οδηγιών</u>

Πίνακας 3

ΟΡΓΑΝΩΣΗ ΚΑΙ ΣΧΕΔΙΑΣΜΟΣ ΜΕΤΑΚΙΝΗΣΗΣ			
	Αντικείμενα	Διαδρομή-Μεταφορά-Μετακίνηση	Ανθρώπινο Δυναμικό
Προετοιμασία Μετακίνησης	<u>Επιλογή</u> -Ασφαλούς τρόπον χειρισμού -Κατάλληλων υλικών συσκευασίας-στήριξης-προστασίας -Εργονομικής μεθόδου συσκευασίας -Μέτρων για την ασφάλιση των κιβωτίων συσκευασίας	<u>Προετοιμασία της μεταφοράς στο χώρο διαμετακόμισης</u> <u>Επιλογή</u> -Συντομότερης διαδρομής που απαιτεί λιγότερες αλλαγές μέσου -Καλύτερου μέσου μεταφοράς -Υποστηριγμάτων για την μεταφορά -Κατάλληλων μέτρων αντιμετώπισης των εμποδίων -Μεταφορικής εταιρείας -Ασφαλιστικής εταιρείας -Αριθμού ατόμων που θα πλαισιώσουν το εγχείρημα	<u>Επικοινωνία</u> -Τακτές συναντήσεις των εμπλεκομένων -Κατανομή αρμοδιοτήτων -Ενημέρωση των συνοδών για όλα τα στάδια της μετακίνησης -Κατάλογος απαιτούμενων ενεργειών <u>Τήρηση</u> -Ημερολογίου ενεργειών -Αρχείου εγγράφων <u>Σύνταξη δελτίου αναφοράς απώλειας - καταστροφής</u>

Πίνακας 4

ΟΡΓΑΝΩΣΗ ΚΑΙ ΣΧΕΔΙΑΣΜΟΣ ΜΕΤΑΚΙΝΗΣΗΣ			
	Αντικείμενα	Διαδρομή-Μεταφορά-Μετακίνηση	Ανθρώπινο Δυναμικό
Μετακίνηση	<u>Εφαρμογή κανόνων χειρισμού-μεταχείρισης των έργων</u>	<u>Τήρηση κατάλληλων και σταθερών περιβαλλοντικών συνθηκών</u>	<u>Συμβουλευτικό βοήθημα επικοινωνίας μεταξύ των διαφόρων εμπλεκομένων</u> <u>Καταγραφή των εμπειριών των συνοδών</u>

Πίνακας 5

ΟΡΓΑΝΩΣΗ ΚΑΙ ΣΧΕΔΙΑΣΜΟΣ ΜΕΤΑΚΙΝΗΣΗΣ			
	Αντικείμενα	Διαδρομή-Μεταφορά-Μετακίνηση	Ανθρώπινο Δυναμικό
Υποδοχή	<u>Μελέτη για την επιλογή του χώρου υποδοχής</u> <u>Επιλογή</u> -κατάλληλων υποστηριγμάτων -υλικών τοποθέτησης, έκθεσης, ανάρτησης των έργων	<u>Προετοιμασία των χώρων υποδοχής των έργων διασφαλίζοντας</u> -Κατάλληλες εγκαταστάσεις -Ευρυχωρία -Σωστή αποσυσκευασία και συσκευασία -Κατάλληλες περιβαλλοντικές συνθήκες	<u>Δυνατότητα τακτικών ελέγχων κατάστασης των δανείων κατά την διάρκεια της έκθεσης</u> <u>Απολογισμός του όλου εγχειρήματος</u>

Δελτίο 1

ΒΥΖΑΝΤΙΝΟ ΚΑΙ ΧΡΙΣΤΙΑΝΙΚΟ ΜΟΥΣΕΙΟ ΑΘΗΝΩΝ
ΑΙΤΗΣΗ ΣΥΜΠΛΗΡΩΜΑΤΙΚΩΝ ΠΛΗΡΟΦΟΡΙΩΝ

Παρακαλούμε όπως μας παρέχετε επιπρόσθετα τις παρακάτω πληροφορίες:

Περιοδική Έκθεση - Γενικές Πληροφορίες

ΤΙΤΛΟΣ ΚΑΙ ΣΚΟΠΟΣ ΠΕΡΙΟΔΙΚΗΣ ΕΚΘΕΣΗΣ:

ΠΡΟΤΕΙΝΟΜΕΝΗ ΔΙΑΡΚΕΙΑ: Ημερομηνία έναρξης έκθεσης:
Ημερομηνία λήξης έκθεσης:

ΧΩΡΟΣ ΔΙΕΞΑΓΩΓΗΣ:

ΣΥΝΕΡΓΑΖΟΜΕΝΑ ΙΔΡΥΜΑΤΑ:

ΜΕΤΡΑ ΑΣΦΑΛΕΙΑΣ:

ΠΕΡΙΒΑΛΛΟΝΤΙΚΕΣ ΣΥΝΘΗΚΕΣ:

Επικρατούσες συνθήκες στο χώρο έκθεσης:

Δυνατότητα παροχής προθηκών με ελεγχόμενες συνθήκες: Ναι Όχι
Θέση και περιβαλλοντικές συνθήκες χώρου διαμετακόμισης:

Θέση και περιβαλλοντικές συνθήκες χώρου αποθήκευσης κιβωτίων μεταφοράς:

ΑΙΤΙΟΛΟΓΗΣΗ

(Σύντομη αναφορά των λόγων για τους οποίους το μουσείο πρέπει να συμμετέχει στην εν λόγω περιοδική έκθεση)

.....
.....
.....
.....
.....

Αιτούμενα Αντικείμενα προς Δανεισμό:

ΣΥΝΟΛΙΚΟΣ ΑΡΙΘΜΟΣ:

ΣΤΟΙΧΕΙΑ ΑΝΤΙΚΕΙΜΕΝΩΝ:

1. Περιγραφή:

Τρόπος έκθεσης:

2. Περιγραφή:

Τρόπος έκθεσης:

3. Περιγραφή:

Τρόπος έκθεσης:

4. Περιγραφή:

Τρόπος έκθεσης:

5. Περιγραφή:

Τρόπος έκθεσης:

Δημοσιεύσεις και Προγράμματα.

Προβλέπεται η δημιουργία των παρακάτω δημοσιεύσεων σχετικά με την έκθεση;

Κατάλογος	Ναι	Όχι
Posters	Ναι	Όχι
Διαφημιστικές αφίσες	Ναι	Όχι
Κάρτες	Ναι	Όχι
Πολύπτυχα	Ναι	Όχι

Προβλέπεται η διεξαγωγή:

Εγκαινίων	Ναι	Όχι
Σειράς ομιλιών	Ναι	Όχι
Προβολών ταινιών επιμορφωτικού χαρακτήρα	Ναι	Όχι
Σεμιναρίων	Ναι	Όχι
Άλλο.....		

Επισκέπτες:

Ποσοστό επισκεπτών:

Προτεινόμενο ποσοστό: 1 επισκέπτης /1m²

Καλυπτόμενες Παροχές:

Έξοδα συσκευασίας και μεταφοράς:	Ναι	Όχι
Έξοδα ασφάλισης των αντικειμένων:	Ναι	Όχι
Δημιουργία ειδικών συνθηκών εφόσον αυτές είναι απαραίτητες για την διατήρηση του αντικειμένου:	Ναι	Όχι
Έξοδα μεταφοράς και διαμονής συνοδών	Ναι	Όχι
Άλλο:		

Δελτίο 2

ΒΥΖΑΝΤΙΝΟ ΚΑΙ ΧΡΙΣΤΙΑΝΙΚΟ ΜΟΥΣΕΙΟ ΑΘΗΝΩΝ
CHECK LIST ΓΙΑ ΤΟΝ ΠΡΟΓΡΑΜΜΑΤΙΣΜΟ ΤΗΣ
ΜΕΤΑΚΙΝΗΣΗΣ ΕΡΓΩΝ ΕΚΤΟΣ ΜΟΥΣΕΙΟΥ

1. ΑΙΤΙΑ ΜΕΤΑΚΙΝΗΣΗΣ

- ☐ Δανεισμός

2. ΧΟΡΗΓΙΕΣ-ΕΠΙΧΟΡΗΓΗΣΕΙΣ, ΠΡΟΣΘΕΤΗ ΒΟΗΘΕΙΑ

- Για την συντήρηση των έργων.
Πηγή: _____ ☐ Για την μεταφορά των έργων. Πηγή: _____ ☐ Για τη συσκευασία των έργων.
Πηγή: _____ ☐ Εκτός έδρας μετακίνηση συνοδών. Πηγή: _____
☐ Παροχή ανθρώπινου δυναμικού:

3. ΜΕΤΑΚΙΝΗΣΗ - ΜΕΤΑΦΟΡΑ

- ☐ Συνοδευτικά έγγραφα.
☐ Παροχή οδηγιών μεταχείρισης, μετακίνησης από το αρμόδιο εργαστήριο συντήρησης.
☐ Μεταφορά ως χειραποσκευή:
☐ Ύπαρξη κατάλληλου προσωπικού (συνοδός – μεταφορέας).
☐ Μεταφορά ως αποσκευή:
☐ Κατάλληλα ενημερωμένο και καταρτισμένο προσωπικό.
☐ Κατάλληλος εξοπλισμός (κιβώτια συσκευασίας κ.λπ.).
☐ Συνεργασία με τα άτομα που θα υποδεχτούν τα αντικείμενα στον τόπο προορισμού.

4. ΑΣΦΑΛΙΣΗ

- ☐ Εκτίμηση έργων.
☐ Ασφαλιστήριο συμβόλαιο.

5. ΑΣΦΑΛΕΙΑ

- ☐ Επιλογή συνοδών.
☐ Συνοδεία δυνάμεων ασφαλείας.
☐ Ασφάλεια κιβωτίων συσκευασίας.
☐ Ασφάλεια στον χώρο προορισμού.
☐ Φύλαξη επί εικοσιτετραώρου βάσεως.
☐ Κλειστό κύκλωμα παρακολούθησης.
☐ Σύστημα πυρασφάλειας ανά ζώνες.
☐ Εφεδρικά συστήματα ηλεκτροδότησης.
☐ Τμηματική απομόνωση χώρων του μουσείου.
☐ Ανιχνευτές καπνού.
☐ Ανιχνευτές υγρασίας.

TITLE
Names

- ☐ Ασφάλιση προθηκών.

6. ΠΕΡΙΒΑΛΛΟΝΤΙΚΕΣ ΠΑΡΑΜΕΤΡΟΙ

- ☐ Εξασφάλιση κατάλληλων συνθηκών κατά την μετακίνηση (θερμοκρασία, σχετική υγρασία, κραδασμοί).
- ☐ Σύστημα θερμοδρογράφων κατά την διάρκεια της μετακίνησης.
- ☐ Εξασφάλιση κατάλληλων συνθηκών κατά την παραμονή των έργων (θερμοκρασία, σχετική υγρασία, κραδασμοί, φωτισμός).
 - ☐ Στο χώρο διαμετακόμισης.
 - ☐ Στο χώρο έκθεσης.
 - ☐ Στις προθήκες.
- ☐ Σύστημα θερμοδρογράφων στον χώρο άφιξης και παραμονής.

7. ΟΡΓΑΝΩΣΗ ΠΡΟΣΩΠΙΚΟΥ

- ☐ Επιλογή προσωπικού.
- ☐ Απόδοση αρμοδιοτήτων.
- ☐ Ενημέρωση προσωπικού.
- ☐ Καθορισμός τακτών συναντήσεων προσωπικού.
- ☐ Καθορισμός λεπτομερούς χρονοδιαγράμματος δανεισμού και επιστροφής των έργων.

8. ΣΥΝΟΔΕΥΤΙΚΑ ΚΑΙ ΑΛΛΑ ΕΓΓΡΑΦΑ

- ☐ Φόρμα αίτησης συμπληρωματικών πληροφοριών (από τον δανειολήπτη).
- ☐ Δελτία αναφοράς κατάστασης αντικειμένων.
- ☐ Συμφωνία δανεισμού.
- ☐ Πιστοποιητικό ασφάλισης.
- ☐ Αίτησης συνοδείας δυνάμεων ασφαλείας.
- ☐ Έγγραφα τελωνειακών διευθετήσεων.
- ☐ Άδεια παραμονής συνοδών κατά την φόρτωση και εκφόρτωση των κιβωτίων.
- ☐ Επιπρόσθετες οδηγίες προς τον δανειολήπτη.
- ☐ Δελτία αναφοράς ολικής απώλειας και μερικής καταστροφής αντικειμένων.
- ☐ Ενημέρωση καταλόγων μουσείου για την απουσία των αντικειμένων.
- ☐ Αντίγραφα των παραπάνω για το αρχείο του μουσείου.
- ☐ Καταγραφή κάθε ενέργειας.
- ☐ Συλλογή αντιγράφων δημοσιεύσεων, εκδόσεων κ.α. ως προς το δανεισμό.

9. ΣΥΣΚΕΥΑΣΙΑ

- ☐ Επιλογή συσκευασίας.
 - ☐ Εντοπισμός αδύνατων σημείων στο έργο.
 - ☐ Εντοπισμός πιθανών κινδύνων κατά την μετακίνηση ανάλογα με το μέσο μεταφοράς.

TITLE
Names

- ☐ Επινόηση συσκευασίας.
- ☐ Επιλογή υλικών.
- ☐ Σχεδιασμός κιβωτίου – συσκευασίας.
- ☐ Συσκευασία αντικειμένου.
- ☐ Καταγραφή οδηγιών αποσυσκευασίας και επανασυσκευασίας.
- ☐ Καταγραφή κατάλληλων επιγραφών (Εύθραυστο, κ.λπ.).

10. ΑΦΙΞΗ

- ☐ Έλεγχος προθηκών, συστημάτων ανάρτησης, περιβαλλοντικών συνθηκών κ.λπ. πριν το άνοιγμα των κιβωτίων.
- ☐ Έλεγχος αντικειμένων και καταγραφή κάθε αλλαγής στην κατάσταση διατήρησής τους.
- ☐ Φύλαξη κιβωτίων σε κατάλληλες συνθήκες.
- ☐ Εκ νέου προγραμματισμός εφόσον υπάρχουν αλλαγές.

11. ΕΠΙΣΤΡΟΦΗ

- ☐ Επιλογή χώρου διαμετακόμισης.
- ☐ Προετοιμασία χώρου διαμετακόμισης.
- ☐ Έλεγχος αντικειμένων και καταγραφή κάθε αλλαγής στην κατάσταση διατήρησής τους.
- ☐ Ενημέρωση του δανειολήπτη για όποια αλλαγή.

12. ΑΛΛΑ

- ☐ Συμπληρωματικές πληροφορίες ανάλογα με την περίπτωση.

Δελτίο 3α

ΒΥΖΑΝΤΙΝΟ ΚΑΙ ΧΡΙΣΤΙΑΝΙΚΟ ΜΟΥΣΕΙΟ ΑΘΗΝΩΝ
ΔΕΛΤΙΟ ΑΝΑΦΟΡΑΣ ΜΕΡΙΚΗΣ ΚΑΤΑΣΤΡΟΦΗΣ
ΑΝΤΙΚΕΙΜΕΝΟΥ

- ☐ Είδος αντικειμένου:
 - ☐ Υλικό κατασκευής και τεχνική:
 - ☐ Τίτλος:
 - ☐ Αριθμός καταγραφής αντικειμένου: (ή άλλο χαρακτηριστικό στοιχείο ταυτοποίησης)
 - ☐ Θέμα :
 - ☐ Δημιουργός:
 - ☐ Περιγραφή αντικειμένου:
 - ☐ Διαστάσεις: (σημειώνονται οι διαστάσεις του αντικειμένου μετά το συμβάν)
 - ☐ Αριθμός Condition Report:
 - ☐ Ακριβής θέση αντικειμένου την στιγμή του συμβάντος: (Αν είναι γνωστή)
 - ☐ Ημερομηνία και ώρα συμβάντος:
 - ☐ Κατηγορία – Αιτιολογία συμβάντος: (Ατύχημα – κακός χειρισμός κατά την διάρκεια αποσυσκευασίας / έκθεσης / συσκευασίας κ.α. του αντικειμένου, Βανδαλισμός - μερική κλοπή / μερική καταστροφή, εμπρησμός, κλοπή, φωτιά, πλημμύρα)
 - ☐ Περιγραφή συμβάντος:
 - ☐ Παρούσα κατάσταση του αντικειμένου: (Συμπληρώνεται από τον υπεύθυνο συνοδό συντηρητή)
 - ☐ Αριθμοί φωτογραφιών πριν και μετά το συμβάν :
Πριν:
Μετά:
Στοιχεία συντάξα: Επώνυμο: Όνομα:
Ειδικότητα:
- (Αν υπάρχουν περισσότεροι από ένα συνοδοί το δελτίο συντάσσεται από τον επικεφαλής σε συνεργασία με τους υπολοίπους όπου χρειάζεται)
- ☐ Στοιχεία παρόντων την στιγμή του συμβάντος:
Επώνυμο: Όνομα:

International Meeting, Athens 12/2006
ICONS: APPROACHES TO RESEARCH, CONSERVATION AND ETHICAL ISSUES

Ειδικότητα:
Υπογραφή:

Τηλέφωνο επικοινωνίας:

Επώνυμο:
Ειδικότητα:
Υπογραφή:

Όνομα:
Τηλέφωνο επικοινωνίας:

- ☐ Σωστικές επεμβάσεις που έλαβαν χώρα: (Συμπληρώνεται από τον υπεύθυνο συνοδό συντηρητή)

Προτεινόμενες:

- ☐ Επισυναπτόμενα έγγραφα:

Ο συντάξας

Δελτίο 3β

ΒΥΖΑΝΤΙΝΟ ΚΑΙ ΧΡΙΣΤΙΑΝΙΚΟ ΜΟΥΣΕΙΟ ΑΘΗΝΩΝ
ΔΕΛΤΙΟ ΑΝΑΦΟΡΑΣ ΟΛΙΚΗΣ ΑΠΩΛΕΙΑΣ ΑΝΤΙΚΕΙΜΕΝΟΥ

- ☐ Είδος αντικειμένου:
- ☐ Υλικό κατασκευής και τεχνική:
- ☐ Τίτλος:
- ☐ Αριθμός καταγραφής αντικειμένου: (ή άλλο χαρακτηριστικό στοιχείο ταυτοποίησης)
- ☐ Θέμα :
- ☐ Δημιουργός:
- ☐ Περιγραφή αντικειμένου:
- ☐ Διαστάσεις :
- ☐ Αριθμός Conditional Report:
- ☐ Ακριβής θέση αντικειμένου την στιγμή του συμβάντος:
- ☐ Ημερομηνία και ώρα συμβάντος:
- ☐ Περιγραφή συμβάντος:
- ☐ Αριθμοί φωτογραφιών πριν και μετά το συμβάν :
Πριν:
Μετά:
- ☐ Στοιχεία συντάξας: Επώνυμο: Όνομα:

TITLE
Names

International Meeting, Athens 12/2006
ICONS: APPROACHES TO RESEARCH, CONSERVATION AND ETHICAL ISSUES

Ειδικότητα:

Τηλ.

επικοινωνίας:

- Στοιχεία παρόντων την στιγμή του συμβάντος:

Επώνυμο:

Όνομα:

Ειδικότητα:

Τηλέφωνο επικοινωνίας:

Υπογραφή:

Επώνυμο:

Όνομα:

Ειδικότητα:

Τηλέφωνο επικοινωνίας:

Υπογραφή:

- Επισυναπτόμενα έγγραφα:

Ο συντάξας

TITLE
Names

Βιβλιογραφία

1. Ashley-Smith J. (1999) *Risk Assessment for Object Conservation*. 1st Published. Oxford: Butterworth Heinemann.
2. Barclay R., Bergeron A. and Dignard C. (1998) *Supports pour objets de musée: de la conception à la fabrication*. Canada: Canadian Conservation Institute. Centre de Conservation du Québec.
3. Browning E. M. (1993) Checking for Planning the Shipment of Museum Objects In: *Conserve O Gram* No 17/1.
4. Chatelain J. (1993) (Éd.) *Droit et administration des musées*. Paris : La Documentation Française, École du Louvre.
5. Eldrige L. R. (2002) Moving forward: loans and the registrar at the Morgan Library In: *Part & Parcel of the Job. Planning, Packing and Transporting Loans for Exhibition*. A Conference organized jointly by The British Museum and The Institute of Paper Conservation, 9-10 May 2002. London: The British Museum and The Institute of Paper Conservation.
6. Earley C. (2002) The Conservator for Exhibitions: a working model In: *Part & Parcel of the Job. Planning, Packing and Transporting Loans for Exhibition*. A Conference organized jointly by The British Museum and The Institute of Paper Conservation, 9-10 Μαΐου 2002. London: The British Museum and The Institute of Paper Conservation.
7. Geiben B. Nasset J.-J. (1998) *Sécurité- sureté: la gestion intégrée des risques dans les organisations*. Paris : Les Editions d'Organisation.
8. Guillemard D. and Laroque C. (1994) *Manuel de Conservation Préventive: Gestion et contrôle des collections*. Dijon: OCIM. DRAC de Bourgogne.
9. ICCROM (1997) *A Preventive Conservation Calendar for the smaller museum: Preventive Conservation in 7 points*. Roma: ICCROM.
10. Illes V. and Derion B. (2004) *Guide de Manipulation des Collections*. Paris: Somogy Éditions d'Art.
11. Marcon P. J., Harrington M. and Heinrichs P. (1999) Packing and transport of hollow plaster sculpture In: *12th Triennial Meeting, Lyon, 29 August – 3 September 1999*. Preprints Vol. I. ICOM Committee for Conservation.
12. Marcon P. J. and Strang T. J. K. (1994) *Using the CCI Cushion Design and Pad CAD*. Canada: Canadian Heritage & Canadian Conservation Institute.
13. Mecklen-Burg M.F., Richard M. and Merrill R.M. (ed.) (1991) *Art in transit: Handbook for Packing and Transporting Paintings*. Washington: National Gallery of Art.

14. Papadimitriou M. (1998) A l'Ombre de l'Acropole... L'Evaluation des Conditions de Conservation du Musée Paul et Alexandra Kanellopoulos a Athènes. Unpublished dissertation, U. F. R. de Conservation Préventive des Biens Culturels, Université de Paris I.
15. Richard M. J. (1990) Packing delicate art objects for transit In: *9th Triennial Meeting Dresden, German Democratic Republic. 26-31 August 1990*. Preprints Vol. I. ICOM Committee for Conservation. Working Group 12. Care of Art in Transit.
16. Richard M. (1994) The Transport of Paintings in Microclimatic Display Cases In: *Preprints of the Contribution of the Ottawa Congress in September 1994: Preventive Conservation Practice Theory & Research*. London: IIC.
17. Rose C. (1993) *Courierspeak: a phrase book for couriers of museum objects*, Washington and London: Smithsonian Institution Press.
18. Saunders D. (2005) The Effect of Painting Orientation During Air Transportation In: *14th Triennial Meeting The Hague, 12-16 September 2005*. Preprints Vol. II. ICOM Committee for Conservation. London: James & James / Earthscan.
19. Shelley M. (1992) *The Care & Handling of Art Objects, Practices in the Metropolitan Museum of Art*. 3rd Printing. New York: The Metropolitan Museum of Art.
20. Stolow N. (1981) *Procedures and Conservation standards for museum collections in transit and on exhibition, Technical handbook for museums and monuments 3*. Paris: UNESCO.
21. Stolow N. (1987) *Conservation & Exhibitions: Packing, Transport, storage and environmental consideration*. Oxford: Butterworth's.
22. Sturman S. G. and Ozone J. L. (1990) The Courier Experience In: *9th Triennial Meeting, Dresden, German Democratic Republic. 26-31 August 1990*. Preprints Vol. I. ICOM Committee for Conservation. Working Group 12. Care of Works of Art in Transit.
23. Tétreault, J. (1994) Display materials: the good, the bad, and the ugly In: *Pre-prints of the Conference "Exhibitions and Conservation" held at the Royal College of Physicians. Edinburgh. 21-22 April 1994*. The Scottish Society for Conservation & Restoration.
24. Thomson G. (1986). *The museum environment*. 2nd Edition. Oxford: Butterworth-Heinemann.
25. Utermöhlen H. A. (2005) Moving a museum collection: a project at the Centro León in the Dominican Republic. In: *14th Triennial Meeting The Hague, 12-16 September 2005*. Preprints Vol. II. ICOM Committee for Conservation. London: James & James / Earthscan.

International Meeting, Athens 12/2006
 ICONS: APPROACHES TO RESEARCH, CONSERVATION AND ETHICAL ISSUES

-
- ¹ Chatelain J. (1993) (Éd.) *Droit et administration des musées*. Paris: La Documentation Française, École du Louvre. pp. 675.
- ² www.lpsind.com/TipNTell.htm
- ³ Papadimitriou M. (1998) A l'Ombre de l'Acropole... L'Evaluation des Conditions de Conservation du Musée Paul et Alexandra Kanellopoulos a Athènes. Unpublished dissertation, U. F. R. de Conservation Préventive des Biens Culturels, Université de Paris I.
- ⁴ Geiben B. Nasset J.-J. (1998) *Sécurité- sureté: la gestion intégrée des risques dans les organisations*. Paris : Les Editions d'Organisation. pp. 23-42.
- ⁵ Stolow N. (1987) *Conservation & Exhibitions: Packing, Transport, storage and environmental consideration*. Oxford: Butterworth's. pp. 8-11.
- ⁶ Ashley-Smith J. (1999) *Risk Assessment for Object Conservation*. 1st Published. Oxford: Butterworth Heinemann. pp. 275-278.
- ⁷ Ibid. pp. 279.
- ⁸ Ibid. pp 272-273.
- ⁹ Eldrige L. R. (2002) Moving forward: loans and the registrar at the Morgan Library In: *Part & Parcel of the Job. Planning, Packing and Transporting Loans for Exhibition*. A Conference organized jointly by The British Museum and The Institute of Paper Conservation, 9-10 May 2002. London: The British Museum and The Institute of Paper Conservation.
- ¹⁰ Guillemard D. and Laroque C. (1994) *Manuel de Conservation Préventive: Gestion et contrôle des collections*. Dijon: OCIM. DRAC de Bourgogne. pp. 55-70.
- ¹¹ Utermöhlen H. A. (2005) Moving a museum collection: a project at the Centro León in the Dominican Republic In: *14th Triennial Meeting The Hague. 12-16 September 2005*. Preprints Vol. II. ICOM Committee for Conservation. London: James & James / Earthscan. pp. 726-732.
- ¹² Marcon P. J. and Strang T. J. K. (1994) *Using the CCI Cushion Design and Pad CAD*. Canada: Canadian Heritage & Canadian Conservation Institute. www.cci-icc.com
- ¹³ Circular slide rule, Computer software, PadCAD Version 2.0 and PadCAD Version 3.0, Canadian Conservation Institute Publications Department. www.cci-icc.com
- ¹⁴ Earley C. (2002) The Conservator for Exhibitions: a working model In: *Part & Parcel of the Job. Planning, Packing and Transporting Loans for Exhibition*. A Conference organized jointly by The British Museum and The Institute of Paper Conservation, 9-10 May 2002. London: The British Museum and The Institute of Paper Conservation.
- ¹⁵ Browning E. M. (1993) Checking for Planning the Shipment of Museum Objects In: *Conserve O Gram* No 17/1.
- ¹⁶ Sturman S. G. and Ozone J. L. (1990) The Courier Experience In: *9th Triennial Meeting, Dresden, German Democratic Republic. 26-31 August 1990*. Preprints Vol. I. ICOM Committee for Conservation. Working Group 12. Care of Works of Art in Transit. pp. 423-428.
- ¹⁷ Shelley M. (1992) *The Care & Handling of Art Objects, Practices in the Metropolitan Museum of Art*. 3rd Printing. New York: The Metropolitan Museum of Art. pp. 21-30.
- ¹⁸ Illes V. and Derion B. (2004) *Guide de Manipulation des Collections*. Paris: Somogy Éditions d'Art.
- ¹⁹ Rose C. (1993) *Courierspeak: a phrase book for couriers of museum objects*, Washington and London: Smithsonian Institution Press.

TITLE
 Names

International Meeting, Athens 12/2006
ICONS: APPROACHES TO RESEARCH, CONSERVATION AND ETHICAL ISSUES

²⁰ Sturman S. G. and Ozone J. L. (1990) The Courier Experience In: *9th Triennial Meeting, Dresden, German Democratic Republic. 26-31 August 1990*. Preprints Vol. I. ICOM Committee for Conservation. Working Group 12. Care of Works of Art in Transit. pp. 423-428.

TITLE
Names